


P.A. – S.p.A. – EQUIPAGGIAMENTI TECNICI DEL LAVAGGIO

VIA MILANO, 13 – CASELLA POSTALE 115 – 42048 RUBIERA (REGGIO EMILIA) – ITALY
 Tel. +39 0522 623611 – Fax. +39 0522 629600 – R.E.A. RE 156319 – R.I. RE11535 – Mecc. RE 013446
 C.F. e P. IVA 01035950359 – Cap. Soc. i.v. € 750.000,00 – Codice Identificativo C.E.E. IT 01035950359
 ART. 2497 – BIS C.C. DIREZIONE E COORDINAMENTO BENETTI srl R.I. TRIB. DI RE 01480690351
 Web: <http://www.pa-etl.it> – E-mail: info@pa-etl.it



LINEAR 120/280 – Pistola 280 bar – 28 MPa

 Manuale tecnico : **I 149**

Pistola per l'utilizzo con pompe aventi pressione nominale fino a 280 bar – 28 MPa.

Pistola che impedisce il passaggio del fluido a leva rilasciata.

DN15


- **30.0680.00** LINEAR 120/280 G1/2" FF
- **30.0680.50** LINEAR 120/280 1/2"NPT FF

- Ricoperta da semigusci in plastica antiurto
- Robusta costruzione in ottone e acciaio inox con guarnizioni dinamiche in teflon
- Sede e perno otturatore in inox
- Pistola con perdita di carico ridotta al minimo vedi diagramma caduta pressione
- Interamente costruita in acciaio inox e corpo in ottone
- Costruzione ergonomica
- Minimo sforzo di apertura leva pistola

SPECIFICHE TECNICHE

CODICE	PRESSIONE NOMINALE bar - MPa	PRESSIONE CONSENTITA bar - MPa	PORTATA MASSIMA l/min	(1) TEMPERATURA MASSIMA °C	ENTRATA	USCITA	MASSA g
30.0680.00	280 - 28	310 - 31	120	100	G1/2 F	G1/2 F	1224
30.0680.50	280 - 28	310 - 31	120	100	G1/2 F	G1/2 F	1224

(1) La pistola è stata progettata per l'utilizzo continuo, alla temperatura dell'acqua di 60°C (140°F). Può resistere solo per brevi periodi alla temperatura massima di 100°C (210°F), perché, alla chiusura della pistola, la caldaia continua a trasmettere calore all'acqua, aumentando temperatura e pressione fino a raggiungere valori elevati e pericolosi.

L'impiego della pistola con fluido a temperatura maggiore di 60°C comporta l'utilizzo di mezzi e dispositivi di protezione individuale (DPI) per l'operatore; esempio i guanti, occhiali, ecc....

Manuale di istruzione, manutenzione, installazione, ricambi.

Per un corretto utilizzo seguire le avvertenze contenute in questo manuale
Riportarle nel libretto Uso e Manutenzione delle macchine.

n. 12.9149.00

DISEGNO DIMENSIONALE E DIAGRAMMA CADUTA PRESSIONE



ISTRUZIONI

Questo prodotto è idoneo all'utilizzo di acqua dolce e pulita, anche leggermente additivata, con normali detergenti. Per l'impiego di fluidi diversi, o corrosivi, si prega di consultare il ns. ufficio tecnico.

Utilizzando fluidi non puri, adottare un'adeguata filtrazione.

Scegliere la pistola in base ai dati di funzionamento nominale (pressione nominale, portata massima e temperatura del sistema). In ogni caso, nessuna sovrappressione della macchina può sorpassare la **pressione consentita** stampigliata sulla pistola.

INSTALLAZIONE

La presente pistola prevede l'utilizzo con **acqua calda** (come da specifiche tecniche). Nell'impianto che genera **acqua calda**, prevedere il montaggio di apparecchiature che limitino l'aumento accidentale della temperatura del fluido.

Inserire, **sempre**, una valvola di sicurezza che protegga il condotto di mandata, quando questo rimane in pressione.

Scegliere l'ugello adatto e regolare la valvola, montata a monte della pistola, così da ottenere un valore costante d'erogazione ed evitare fastidiosi picchi di pressione alla chiusura dell'impianto.

Se l'ugello si usura, la pressione cade. Quando installate un nuovo ugello, ritirate l'impianto alla pressione originale.

OPERATIVITA'

La pistola apre e chiude una condotta ad alta pressione, tramite un pistone che agisce su una sede; il ritorno è a molla, rilasciando la leva. **Attenzione:** a pompa in funzione riporre sempre la pistola con la sicura inserita, onde evitare aperture accidentali.

TUBAZIONE ADDUZIONE ACQUA

Con pressioni di alimentazione elevate, o molto variabili, risulta necessario il montaggio di un riduttore pressione, sia per uniformare la portata di alimentazione, che per proteggere i componenti dell'impianto.

RISOLUZIONE DEI PROBLEMI: CAUSE E RIMEDI

PROBLEMI	CAUSE PROBABILI	RIMEDI
Perdita della pistola lato ugello	Presenza di impurità Usura della sede pistola	Pulire Sostituire sede e pistone Inserire filtri adeguati e/o controllare
Tra filamenti guarnizioni	Guarnizioni usurate	Sostituire guarnizioni
Apertura leva pistola molto difficoltoso	Pressione nel circuito troppo elevata	Controllare valvola bypass ed eventualmente ritirare

NORMATIVA

La progettazione e la costruzione dei nostri prodotti sono rispondenti: alla norma CEI EN 60335-2-79 edizione prima, data pubblicazione 1999-03 e relative varianti al progetto di norma prEN1829.

Leggere il presente manuale, prima di effettuare il montaggio.

Per un corretto utilizzo, seguire le avvertenze, contenute in questo manuale e riportarle sul libretto Uso e Manutenzione della macchina.

Il presente manuale è valido per tutti i tipi di pistole denominate **LINEAR 120/280**.

RICAMBI

Utilizzare solo ricambi originali PA, per usufruire di un corretto funzionamento e di una lunga affidabilità.

MANUTENZIONE

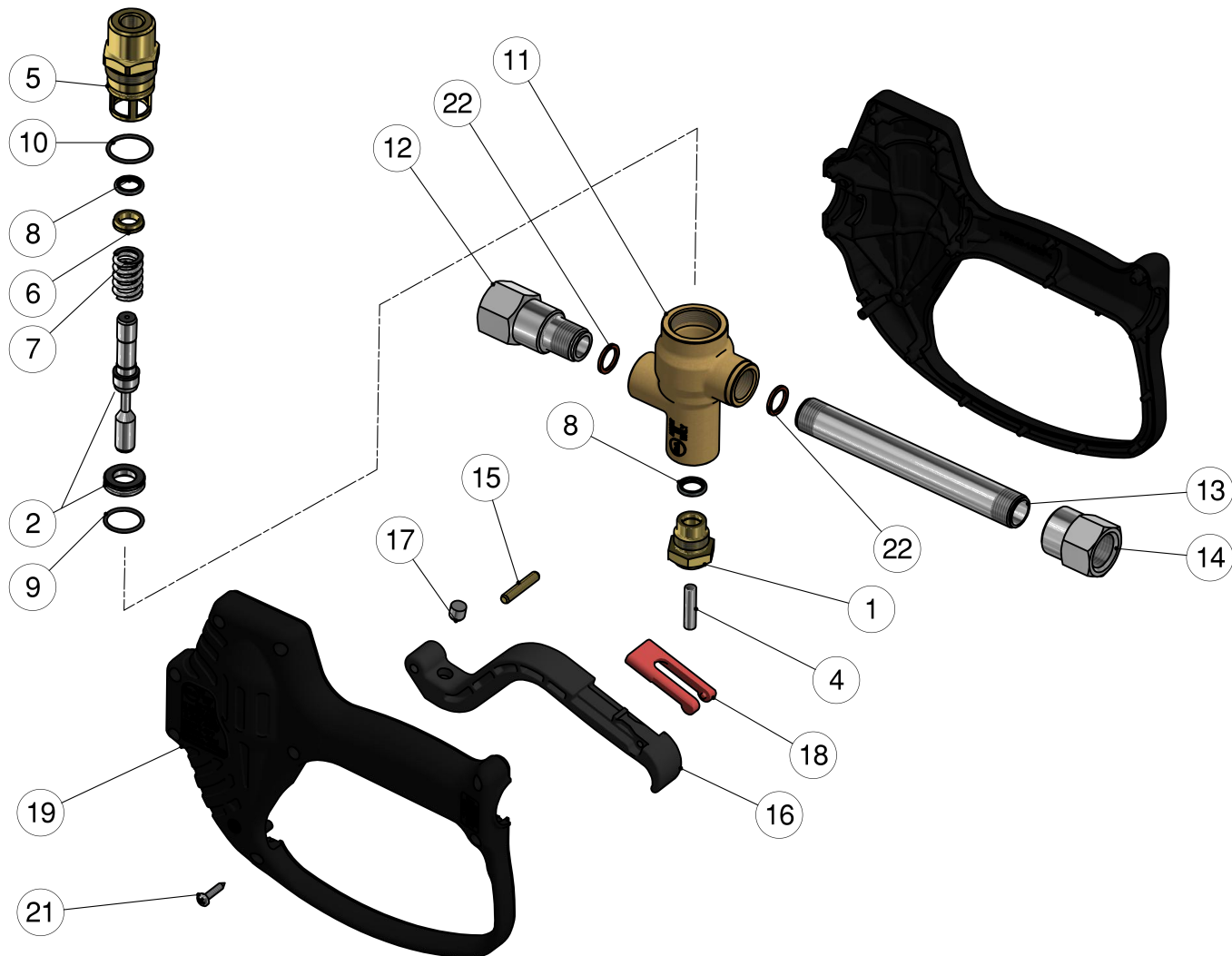
La manutenzione deve essere eseguita da **tecnici specializzati**.

ORDINARIA: ogni 400 ore di lavoro (**circa 10000 cicli**), controllare e lubrificare le guarnizioni con grasso resistente all'acqua.

STRAORDINARIA: ogni 800 ore di lavoro (**circa 20000 cicli**), controllare lo stato d'usura delle guarnizioni e dei componenti interni, ed eventualmente sostituirli con i ricambi originali PA, avendo cura all'atto del montaggio, di lubrificare con grasso resistente all'acqua.

ATTENZIONE: rimontare la pistola ripristinando le condizioni iniziali.

Il costruttore non è da considerarsi responsabile dei danni derivanti da installazione e/o manutenzione errati.



Pos.	Codice	Descrizione	Q.tà	K1	K2	K3	K4		Pos.	Codice	Descrizione	Q.tà	K1	K2	K3	K4	
1	30.4038.31R	Tappo ant. M18x1,5 ott.	1					10	12	30.0652.51R	Raccordo 1/2" F Npt inox	1					2
2	30.4045.24	Kit pistone+sede -RL204	1	•				1	13	30.5104.56R	Tubo M18x1,5 138,5 mm inox	1					5
4	30.4041.51R	Spina cil. 6x25,8 mm inox	1					5	14	30.5107.51R	Racc. M18x1,5F-G1/2F inox (1)	1					3
5	30.4037.31R	Racc. portamolla G1/4F-M26x1M ott.	1					5	14	30.0653.51R	Raccordo 1/2" Npt F inox	1					2
6	30.4040.31R	An. distanziale 10,1x15,8x3,8 mm ott.	1					3	15	30.2517.31R	Spina cil. 5x27,5 mm ott.	1					10
7	30.4042.51R	Molla 2,4x15,3x30 mm inox	1	•				10	16	30.5303.84R	Leva nera	1					5
8	10.2027.00R	Guarn. stelo 10x15x2,2 mm +OR	2	•				4	17	30.0682.51R	Perno di battuta 8x7,3mm inox	1					10
9	10.3068.01R	An.OR 1,78x17,17 mm Ni 85	1	•				10	18	30.1510.84R	Sicura PA rossa	1					10
10	10.3072.01R	An.OR 1,78x20,35 mm Ni 85	1	•				10	19	30.0686.24	Kit scocca Linear 120/280 + viti inox	1					1
11	30.0681.35R	Corpo Linear 120/280 ott.	1					2	21	16.3075.51R	Vite autofil.3,5x18 mm in.	7					10
12	30.0659.51R	Raccordo G 1/2" F inox (1)	1					2	22	14.3801.00R	Rosetta D.12x16x1,5mm Rame	2					10

Kit	Codice	Descrizione	Q.tà
K1	30.4046.24	Kit ric. RL204 6x1pz.	1

(1) 30.0680.00